



Paquete para iniciar el IDRA Educación CAFÉ



INTERCULTURAL DEVELOPMENT RESEARCH ASSOCIATION
MARÍA "CUCA" ROBLEDO MONTECEL, PH.D., PRESIDENT & CEO
5815 CALLAGHAN ROAD, SUITE 101
SAN ANTONIO, TEXAS 78228
210.444.1710 • FAX 210.444.1714
CONTACT@IDRA.ORG • WWW.IDRA.ORG



INTERCULTURAL DEVELOPMENT RESEARCH ASSOCIATION
MARÍA "CUCA" ROBLEDO MONTECEL, PH.D., PRESIDENT & CEO
5815 CALLAGHAN ROAD, SUITE 101
SAN ANTONIO, TEXAS 78228
210.444.1710 • FAX 210.444.1714
CONTACT@IDRA.ORG • WWW.IDRA.ORG

Mission: The Intercultural Development Research Association is an independent, non-profit organization. Our mission is to achieve equal educational opportunity for every child through strong public schools that prepare all students to access and succeed in college.

Functions:

Policy and Leadership Development – IDRA policy and leadership development promotes accountability and responsibility. Using inclusive, cutting-edge and broad-based strategies, we develop leadership within communities, schools and policy-making bodies to create collaborative and enlightened educational policies that work for **all children**.

Research and Evaluation – IDRA research and evaluation advance educational policies, programs and practices. Using collaborative and innovative methods, we investigate important questions and provide insights into compelling educational issues. As a national resource, we set standards in the design, analysis, and synthesis of timely and useful research involving diverse populations.

Professional Development – IDRA professional development causes people across the country to take action that empowers others. We assist people to create educational solutions through innovative, participatory, and hands-on presentations, workshops, and technical assistance that promotes sustained growth and development.

Our assistance values the needs and cultures of our participants and acknowledges their experiences. We carefully craft training designs that include reflection and application. IDRA professional development causes participants to take a new look at persistent problems and equips them to take action that produces positive outcomes for all children.

Programs and Materials Development – IDRA programs and materials cause people across the country to improve education for all children. Our programs produce results. Our materials are useful and timely; attractive, cost-effective and intuitive; linguistically, culturally and developmentally appropriate. IDRA pro-actively disseminates cutting-edge information to educators, administrators, decision- and policymakers, parents and community leaders.

Paquete para iniciar el IDRA Educación CAFÉ

Copyright © September 2017 by the Intercultural Development Research Association

All rights reserved. No part of this work may be reproduced or transmitted by any means, electronic or mechanical, including photocopying and recording, or by any information storage or retrieval system, except as may be expressly permitted by the 1976 Copyright Act or by the publisher.

Requests for such permission will be most generously handled by: Intercultural Development Research Association; 5815 Callaghan Road, Suite 101; San Antonio, Texas 78228; Ph. 210-444-1710; Fax 210-444-1714; E-mail: contact@idra.org; www.idra.org

No ISBN. Distributed by the Intercultural Development Research Association. Manufactured in the United States.

10 9 8 7 6 5 4 3 2 1 First Edition

This document was prepared with funds in part provided by the W.K. Kellogg Foundation. The opinions expressed herein do not necessarily reflect the position or policy of W.K. Kellogg Foundation and no endorsement should be inferred.

Educación CAFÉ

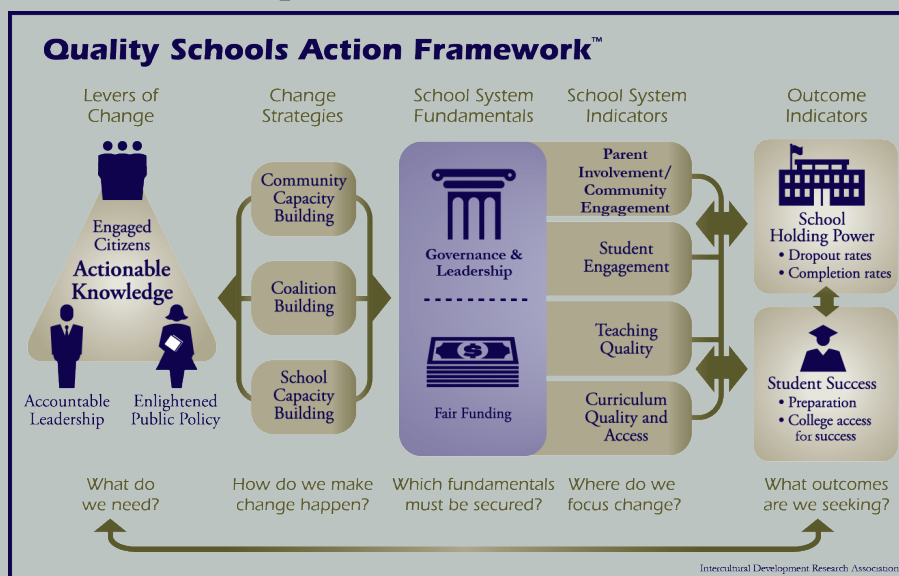
Foros de acción comunitaria en pro la excelencia

IDRA Educación CAFÉ.....	4
Principios de liderazgo familiar en educación	6
Acciones a tomar	7
Responsabilidades	10
Recursos.....	11
IDRA Educación CAFÉ – Elementos del modelo	12
Cómo asegurando el éxito de Educación CAFÉ	13
5 Pasos para iniciar un Educación CAFÉ de IDRA.....	14
Invitando superintendentes, haciendo preguntas a candidatos y marcando mapas – Un Educación CAFÉ completamente comprometido	15
Tratar a todos los estudiantes como material de la universidad – Liderazgo familiar en acción.....	17
Familias y currículo – Apoyando la preparación de estudiantes para educación universitaria y post-secundaria	18
Cómo usar los datos educativos accionables que pueden ser utilizados para fortalecer su escuela	20

Construido sobre un modelo para el éxito

El Marco de Acción de Escuelas de Calidad de IDRA es un modelo de acción integral para graduar y preparar a todos los estudiantes para la universidad. El marco (1) describe los elementos que deben existir para crear escuelas que funcionán para todos los niños, (2) describe las estrategias que más a menudo llevan al cambio, y (3) muestra cómo las personas pueden trabajar juntas entre sectores y alrededor de la información clave Para aprovechar el cambio.

Más información en:
www.idra.org/change-model



IDRA Educación CAFÉ

El Educación CAFÉ de IDRA (Foros de Acción Comunitaria para la Excelencia) demuestra el poder de las familias que toman el liderazgo para transformar sus escuelas públicas comunitarias.

Un Educación CAFÉ es un grupo de padres que tiene sus raíces en una organización comunitaria o en una asociación entre la comunidad y la escuela con el único propósito de colaborar con las escuelas para mejorar el éxito de los estudiantes y las oportunidades para una educación equitativa y excelente. Los Educación CAFÉ están formados por un grupo de padres y una escuela (o patrón de asistencia escolar) donde identifican áreas de preocupación en sus escuelas comunitarias analizando datos y políticas. El grupo a su vez colabora con las escuelas para desarrollar un proyecto diseñado para abordar las cuestiones que identificaron.

El poder sin explotar de los dones y méritos de las familias y las habilidades de liderazgo floreciente es aprovechado por los Educación CAFÉ para mejorar las oportunidades educativas para todos los estudiantes. Debido a que los Educación CAFÉ están arraigados en la comunidad, se basan en las identidades culturales y lingüísticas de nuestras diversas escuelas. Los Educación CAFÉ son multilingües, multiculturales, inclusivos y dinámicamente vinculados con los temas de justicia social que afectan a nuestras escuelas.

IDRA ha transformado la participación tradicional de los padres en un vehículo eficaz para los padres que han sido previamente excluidos o desatendidos a través de una asociación mutua escuela-hogar en apoyo del éxito académico y social de los niños.

Éxito probado

Este modelo de organización familiar ha influido directamente en las políticas en el sur de Texas a través de un proyecto de implementación de cuatro años que resultó en cientos de familias convirtiéndose en una red de toda la región. Esta red de familias desatendidas o ignoradas rápidamente, se convirtió en un agente de cambio en el área y afectó cómo los distritos escolares implementaron políticas de requisitos de graduación que excluían a los estudiantes latinos de bajos ingresos de los cursos universitarios.

Hoy en día, hay cientos de familias de Educación CAFÉ en múltiples áreas trabajando con líderes escolares para monitorear el éxito académico de sus hijos y otros niños del vecindario.

Red de Texas de Educación CAFÉ

Con el apoyo de La Fundación W.K. Kellogg, IDRA, está estableciendo con Educación CAFÉ de Texas, una red de grupos comunitarios de familias y educadores que ayudan a informar las políticas y prácticas de educación pública relacionadas con la implementación de la Ley, “Cada Alumno Tiene Éxito”. Esta es una expansión del modelo Educación CAFÉ (desarrollado por IDRA en el sur de Texas), Dallas, Houston, El Paso y la región de Corpus Christi llamada Coastal Bend. Como ESSA permite una mayor flexibilidad estatal y local con la aportación de la comunidad, los Educación CAFÉ colaborarán con distritos, educadores y líderes escolares para

“Si un grupo de padres puede recaudar \$ 5.000 para esta escuela esta bien. Pero si un grupo de padres puede unirse para asegurarse de que los promedios and las notas en suban esta escuela se beneficiará mucho más. Puede ser que estas familias no dominen el álgebra pero si saben que es importante.”

– Lourdes Flores, President, ARISE Support Center and co-founder, Education CAFE (PTA Comunitario)

informar las políticas y prácticas. Educación CAFÉ informará los objetivos de políticas y prácticas desempeñando un papel clave en (1) los planes de implementación de educación temprana de la ESSA; (2) Planificar la distribución equitativa de los recursos en las escuelas; Y (3) Promover el éxito universitario como el enfoque principal de la provisión de la ESSA para medidas más amplias de rendición de cuentas para las escuelas públicas.

Tres componentes son centrales para el modelo Educación CAFÉ

- **Liderazgo Distributivo Comunitario** – Educación CAFÉ nace en sus comunidades. Debe estar conectado a una organización local que se comprometa a centrarse en la educación (entre sus otros objetivos). A las reuniones asisten padres, abuelos, hermanos mayores de los estudiantes, vecinos y todos los que se consideran custodios del éxito académico y del futuro de los niños. Al alternar los roles de liderazgo, Educación CAFÉ no depende de un líder central y carismático; en su lugar se basa en el aporte y la acción de todos.

- **Asociaciones Escolares** – Los miembros de Educación CAFÉ se unen y se asocian con las escuelas de su vecindario para asegurar el éxito de los estudiantes. La colaboración incluye la co-planificación y el compartir la responsabilidad de la divulgación y las actividades que mejoran la educación en sus escuelas públicas de barrio.

- **Proyectos de Educación** – Educación CAFÉ realizan proyectos educativos basados en datos procesables. Por ejemplo, han reunido a las familias para examinar las políticas educativas y sus implicaciones para el acceso de los niños a cursos avanzados de colocación, doble crédito y pre álgebra; El presupuesto educativo del estado; Y las estrategias de preparación para la universidad. También se han reunido con los administradores de la escuela para hablar sobre las preocupaciones compartidas. Algunos proyectos del grupo han incluido visitas a las escuelas para presentar la nueva organización, participar en audiencias abiertas con candidatos del consejo escolar, convocar grandes eventos públicos para protestar contra los recortes al presupuesto estatal de educación y realizar encuestas sobre cómo se están implementando los nuevos planes de graduación y su impacto en alumnos pobres y minoritarios.

Principios de liderazgo familiar en la educación

Los Principios del Liderazgo Familiar en la Educación de IDRA, mientras evolucionaron con el tiempo, han sido la base del trabajo de IDRA con familias, escuelas y grupos comunitarios. A continuación, se presentan estos seis principios, que están incorporados en las prácticas de Educación CAFÉ.

Las familias pueden ser los más fuertes en abogar por sus niños.

El modelo Educación CAFÉ se basa en el entendimiento de que las familias de las comunidades más desatendidas y menos conectadas pueden ser los defensores más fuertes de sus hijos para una educación excelente y eficaz.

Familias de distintas razas, ascendencias, idiomas y clases valen lo mismo.

Por ejemplo, los Educación CAFÉ en el sur de Texas están formados principalmente por familias hispanas de inmigrantes pobres y recién llegados que hablan poco inglés y viven en comunidades no incorporadas de recursos limitados situadas en las afueras de las ciudades pequeñas. En otras áreas del país, la composición étnica y de clase variará con las poblaciones atendidas.

A las familias les importa la educación de sus hijos y se deben tratar con respeto, dignidad y valor.

El proceso Educación CAFÉ ha tenido varios años de gran éxito en parte debido a la dedicación intensa que las familias tenían por el éxito académico del estudiante, los requisitos de graduación, la financiación equitativa de la escuela, etc. Cada reunión mensual incluye una sesión de información y capacitación en algunos temas importantes sobre la educación primaria y secundaria.

Dentro de las familias diversos individuos toman un papel en la educación de los niños.

Las reuniones de Educación CAFÉ son asistidas por padres, abuelos, hermanos mayores, vecinos y miembros de la familia extendida que se consideran custodios del éxito académico y educación futura de los niños.

El liderazgo de las familias tiene más poder para mejorar la educación de cada niño cuando los esfuerzos colectivos crean soluciones para el bien común.

Educación CAFÉ trabaja diligentemente para crear proyectos de grupo, desde visitas en el campus para presentar la nueva organización, para abrir audiencias con candidatos de miembros de la junta escolar a grandes eventos públicos para protestar contra los recortes draconianos al presupuesto estatal de educación. Hay un liderazgo rotatorio constante, y se crean muchas oportunidades para que todos participen plenamente en la organización y ejecución de proyectos relacionados con la educación. Ninguno de los proyectos se enfoca en la recaudación de fondos local.

Cuando se acercan las familias, las escuelas y las comunidades se convierten en una voz fuerte y sostenible para proteger los derechos de todo niño.

Los miembros de Educación CAFÉ asumen asuntos para mejorar el currículo y la instrucción, la preparación para la universidad, el acceso y el éxito para todos los niños.

Prácticas basadas en los dones positivos en el compromiso familiar y el liderazgo en la educación

La filosofía de las prácticas basadas en los dones positivos es el elemento más importante y definitorio que subyace al modelo Educación CAFÉ. Las prácticas basadas en los dones positivos valoran la inteligencia, la fuerza y el conocimiento inherentes en todas las familias y estudiantes.

Las prácticas basadas en los dones positivos entienden que...

- Las familias y los estudiantes son parte integral de cualquier solución a los desafíos educativos;
- Las familias que tradicionalmente son desatendidas cuentan con amplios conocimientos, experiencia y habilidades;
- La pobreza no es la causa del fracaso educativo;
- Las escuelas deben tratar activamente a todos los estudiantes como futuros estudiantes universitarios;
- Las familias deben ser tratadas con respeto;
- Nuestras diferencias lingüísticas y culturales son fortalezas; y
- Los estudiantes y las familias no son etiquetadas, como “en riesgo” o “empobrecido.”

Acciones a tomar

Escucha el episodio de Podcast de IDRAS en los podios sobre “Eficacia en la Divulgación de Padres” (en Inglés)
<http://budurl.com/IDRApod38>

Conducir un alcance familiar auténtico

La difusión y la conexión con las familias es fundamental para el éxito de Educación CAFÉ. Aunque muchas actividades escolares que involucran a los padres tienden a concentrarse en atraer a tantas personas como sea posible a un evento, el enfoque de Educación CAFÉ se enfoca en involucrar a las familias como líderes y en acción colectiva para mejorar las escuelas al pasar el tiempo. Los modos de comunicación y de invitación deben ser personales. Dado que el modelo depende de la construcción de relaciones significativas entre los compañeros, visitas a domicilio y reuniones en casa son claves.

Alcance familiar auténtico para Educación CAFÉ significa:

- Visitas a domicilio y reuniones en el hogar para establecer conexiones fuertes entre familias;
- El enfoque “promotora” se transforma en animadora, invita y anima a las familias a convertirse en participantes activos y contribuyentes para trabajar juntos en la transformación de sus escuelas públicas vecinales; y
- La información y los servicios prestados son un medio para que las familias se reúnan, examinen el conocimiento accionable y lleven a cabo el liderazgo familiar en los proyectos educativos.

Conduzcan reuniones mensuales

Fijen las fechas para las reuniones mensuales. Estas reuniones deberían comprender inicialmente los siguientes componentes:

- Afirmación de la visión familiar y objetivos educativos para los estudiantes;
- Presentaciones sobre datos y políticas educativas;
- Escuchar profundo y discusiones sobre el impacto de los datos y las políticas sobre los objetivos educativos;
- Comenzar a identificar problemas educativos que conciernen a los padres; y
- Identificar la necesidad de asistencia para el desarrollo de capacidades de IDRA.

A medida que el grupo identifica las cuestiones de educación que más preocupan a los miembros (generalmente después de dos o tres reuniones), las reuniones pueden incluir lo siguiente:

- Revisar las implicaciones de datos disponibles;
- Identificar posibles proyectos para que Educación CAFÉ pueda enfocarse en ellos;
- Identificar y construir relaciones con la escuela o las escuelas en un patrón de asistencia (escuela elemental-media-alta); e
- Incluya presentaciones, facilitación y asistencia de IDRA según sea necesario.

IDRA puede asistir a una reunión – en persona o mediante el internet – y proporcionar orientación sobre la formación de grupos, análisis de datos y habilidades de escucha profunda. También podemos proporcionar capacitación sobre puntos de datos específicos y prácticas de liderazgo.

Cada reunión y evento debe ser participativo. La agenda debe ser diseñada para asegurar que cada persona tenga amplia oportunidad de hablar, compartir opiniones y participar en el diálogo crítico. Integrar discusiones en grupos pequeños con reportajes para ofrecer oportunidades a individuos que tienen poca experiencia hablando en público para ganar confianza en sí mismos y perder el miedo y la timidez.

**Vea el video sobre
“Comunidades que usan
datos” (en Inglés)**
[http://budurl.com/
IDRAvidCUDyt](http://budurl.com/IDRAvidCUDyt)

Examinar el conocimiento accionable

Para que las familias actúen y se involucren con sus escuelas en un nivel significativo, necesitan examinar los datos escolares y aprender sobre las políticas educativas que afectan a sus hijos. Este es un componente crucial del modelo de Educación CAFÉ y uno que a menudo es difícil de entender para muchos profesionales de la educación que pueden preocuparse de que los padres no entiendan las complejidades estadísticas.

La clave para presentar los datos escolares en forma de conocimiento accionable a las familias es presentar el siguiente tipo de información de una manera comprensible:

- Financiamiento de la escuela
- Logros de los estudiantes en las escuelas
- Las tasas de deserción
- Tasas de asistencia universitaria
- Tasa de éxito universitario
- Tasas de calidad de la enseñanza
- Disponibilidad y éxito de los cursos para preparación universitaria
- Prácticas de disciplina de exclusión

Estos datos deben ser desglosados por raza, etnia, condición de estudiante aprendiendo inglés como segunda idioma, bajo nivel económico y género. Además, los datos deben estar en formato gráfico además de tablas o listas. En los años que IDRA ha hecho esto, no ha habido ningún caso de familias que no entienden los datos que se les presentan. La clave es proporcionar los datos en un formato que sea apropiado para cualquier configuración de grupo. Y, por supuesto, debe ser en el lenguaje de las familias presentes.

Mientras los participantes están explorando los datos, busque oportunidades para que las familias hagan conexiones a través de puntos de datos y en las experiencias de sus hijos en la escuela. Hable acerca de si los datos reflejan o no los sueños de las familias para la educación de sus hijos.

Así como los datos son importantes para que los padres actúen, las políticas educativas son muy relevantes. Esto significa que los padres deben presentar y analizar críticamente las políticas educativas estatales relacionadas con las inequidades de los fondos, las pruebas, la graduación, la disponibilidad de cursos universitarios, las prácticas disciplinarias y la discriminación de género y LGBTQ en cuanto a cómo afectan las oportunidades educativas de los estudiantes. IDRA recomienda escuchar profundamente, sonar y aclarar preguntas que valoran las opiniones y experiencias de los padres para guiar estas discusiones.

Vea un infográfico bilingüe de la Voz Equivalente - Resultados de la Encuesta de la Comunidad del Valle de Río Grande sobre los requisitos de graduación
<http://budurl.com/EVRGVigPDF>

Ver bilingüe “Nuestra Mesa Comunitaria - Un Año Después”
<http://budurl.com/IDRAyr2MC>

Llevar a cabo un proyecto educativo

Un proyecto de grupo de Educación CAFÉ es la aplicación real de las tareas de liderazgo: es un laboratorio de aprendizaje experiencial con resultados reales en la transformación de la política y la práctica educativa.

Cada proyecto fluye de datos accionables, pero también está firmemente basado en los sueños y deseos de las familias para la educación de todos los niños. Los proyectos deben tener objetivos específicos y medibles y brindar oportunidades a un grupo de familias que trabajen juntos para lograr los resultados declarados. La experiencia aproxima a las familias, ofrece experiencias más profundas en el aprendizaje de trabajar en grupos y tiene resultados visibles y tangibles en la educación de sus hijos.

Un proyecto, por ejemplo, puede tener un comité local que informa a las familias sobre los requisitos de graduación y supervisa el aumento y mantenimiento de los estudiantes de secundaria en una vía universitaria o, puede ser que un grupo de padres se reúna con la administración de la oficina central para evaluar la calidad de la educación de los estudiantes de inglés y monitorea la calidad de los programas de doble lenguaje de primaria a secundaria al tiempo que alienta a las familias a apoyar la educación de sus hijos en programas bilingües.

Todos los proyectos de liderazgo incluyen:

- Identificar un problema o cuestión clave del análisis de datos escolares;
- El desarrollo de los objetivos y las medidas para llevarlo a cabo; y
- Evaluación del resultado final: liderazgo en la práctica.

Los proyectos requieren de aportaciones y análisis críticos por parte del equipo, permiten que se experimenten diferentes aspectos del liderazgo y se llevan a cabo en un tiempo razonable para evaluar el impacto, y las personas pueden medir su crecimiento como líderes.

Reflexionar y evaluar

Los grupos Educación CAFÉ son auto-reflexivos, auto-evaluados y auto-renovables. Al final de cada año escolar o ciclo organizacional, el grupo debe volver a visitar las metas y objetivos fijados para el año, los proyectos que llevó a cabo, el impacto que tuvo, lo que funcionó y lo que necesita cambios o mejoras. Luego los miembros del grupo pueden establecer sus metas y proyectos para el próximo semestre o ciclo.

Los líderes de grupo seleccionados o designados deben facilitar el proceso para que todos los miembros participen. Por ejemplo, si el proyecto fue para informar a las familias sobre los requisitos de graduación y qué cursos los estudiantes necesitan para estar matriculados en la escuela media y preparatoria para prepararse para la universidad o para que las familias supervisen hasta qué grado sus hijos estaban en una ruta universitaria. Las preguntas podrían ser:

1. ¿Qué tan efectiva fue la campaña de información? ¿Cómo se llevó a cabo y aproximadamente cuántas familias fueron informadas?
2. ¿Cuántos estudiantes de las comunidades “objetivo” están en una ruta universitaria y qué tan bien están haciendo?
3. ¿Debe este proyecto continuar el próximo año y qué modificaciones se deben hacer?

La reflexión debe incluir una mirada a cómo Educación CAFÉ llevó a cabo un alcance auténtico y de liderazgo compartido.

Responsabilidades

Papel de IDRA

IDRA proporcionará asistencia a Educación CAFÉ a medida que se forman, iniciará el análisis de datos, definirá y evaluará sus proyectos. Para asegurar el éxito, IDRA puede...

- Facilitar reuniones mensuales;
- Proporcionar capacitación sobre análisis de datos, políticas educativas y métodos de divulgación;
- Prestar asistencia en la definición de proyectos y la autoevaluación; e
- Iniciar y facilitar los contactos entre el liderazgo escolar y los grupos familiares.

Papel de Educación CAFÉ

Para que un Educación CAFÉ asegure el éxito de los esfuerzos del grupo, el debe...

- Participar en actividades comunitarias;
- Asegurar que el acercamiento a las familias de la comunidad es auténtico y se basa en la confianza mutua y el respeto;
- Organizar reuniones mensuales;
- Establecer agendas mensuales;
- Colaborar con IDRA en la identificación de temas de capacitación que surjan de las reuniones mensuales;
- Colaborar con las escuelas a medida que el grupo identifica los problemas; y
- Diseñar y llevar a cabo proyectos que aborden cuestiones educativas.

Papel de la escuela

La colaboración escolar exitosa es clave para el modelo de Educación CAFÉ. Las escuelas pueden...

- Proporcionar un ambiente respetuoso para las familias mientras colaboran con las escuelas;
- Proporcionar acceso al liderazgo de la escuela y del distrito;
- Relacionarse con grupos familiares y organizaciones como iguales y compañeros;
- Colaborar con las familias durante el desarrollo del proyecto;
- Proporcionar acceso a los datos de la escuela y del distrito; y
- Escuchar y reconocer el trabajo comunitario.

Recursos

IDRA Educación CAFÉ – Elementos del modelo

El proceso Educación CAFÉ de DRA es una innovación para las organizaciones de padres y para las colaboraciones escuela-familia-comunidad. Los elementos clave son los siguientes.

Viene de la comunidad fuera de la escuela

Las organizaciones comunitarias patrocinan y colaboran con las escuelas para establecer y mantener a los grupos de Educación CAFÉ. La colaboración incluye la planificación conjunta, el compartir las responsabilidades de divulgación y la realización de actividades continuas para mejorar la educación en las escuelas públicas de su vecindario.

Liderazgo familiar en la educación

El liderazgo familiar en la educación va más allá del voluntariado tradicional de los padres y la recaudación de fondos. Los líderes familiares de los barrios marginados examinan los datos sobre cómo sus propios hijos y los niños de toda la región están haciendo y se asocian con sus escuelas para ampliar las oportunidades educativas.

El idioma de casa de las familias es el idioma de la reunión

Las reuniones y actividades se realizan principalmente en español. Las reuniones deben ser lingüísticamente apropiadas y culturalmente competentes. La información educativa es clara, libre de jerga y traducida, pero no es una simplificación para tontos. Las familias son tratadas como inteligentes, capaces y que desean la mejor educación para sus hijos.

Estructura básica

La organización sigue los elementos esenciales del establecimiento de un grupo formal, y elige a los funcionarios que celebran reuniones mensuales de membresía. Los líderes son elegidos entre las familias participantes sin importar la educación formal, la clase social o las capacidades lingüísticas.

Datos educativos accionables

Las reuniones incluyen información educativa de las escuelas públicas y datos procesables que conducen a proyectos realizados por los miembros. IDRA desarrolló el portal de “OurSchool” un sitio web de datos bilingües en línea, <http://www.idra.org/ourschool/> que ha servido como una fuente para proyectos de transformación de la escuela.

Enlace directo entre pares y conexiones familiares

Líderes voluntarios de la comunidad sirven y comprometen a las familias como líderes y para la acción colectiva para mejorar las escuelas, centradas en promotoras un modelo de organización y alcance de compañeros. Los servicios de transporte se proporcionan u organizan para apoyar la asistencia a eventos.

Independiente de – pero colaborador con – escuelas

Las conexiones se establecen con las escuelas a las que asisten los hijos de los miembros aunque el Educación CAFÉ mantiene una identidad independiente y separada.

Cómo asegurar el éxito de Educación CAFÉ

El proceso Educación CAFÉ de IDRA es una innovación para las organizaciones de padres y para las colaboraciones escuela-familia-comunidad.

Elemento clave	Desafíos potenciales
El liderazgo familiar en la educación toma el lugar del voluntariado tradicional de los padres y de la recaudación de fondos para centrarse en el éxito académico.	La tentación podría surgir para realizar actividades y presentaciones sobre temas como “cómo ser un mejor padre” y cómo ayudar a los niños con sus lecciones en casa. No tenemos la intención de convertir a los padres en los profesores en casa.
Las reuniones y actividades se llevan a cabo principalmente en el idioma de la comunidad que se sirve, de manera que sean lingüísticamente apropiadas y culturalmente competentes.	Cuando las reuniones se realizan en un idioma distinto al inglés, el lenguaje del presentador puede parecer imperfecto y los participantes pueden querer corregir la traducción del orador. Acepten todos los comentarios gentilmente y valide sus propias habilidades lingüísticas.
La organización puede ser formal o informal. Pueden elegirse oficiales. No se requieren cuotas ni es necesario.	No se dejen atrapar por los detalles de los requisitos y las descripciones de roles. Mientras se establezca una agenda, se tomen minutas, se lleven a cabo tareas de organización y el tema sea educación pública, el Educación CAFÉ está funcionando bien.
Las reuniones incluyen información educativa de las escuelas públicas y datos procesables que conducen a proyectos realizados por los miembros.	La formación y la asistencia técnica que IDRA trae deben seguir subrayando las prioridades políticas que hemos establecido. Asegúrese de que toda la información sea bilingüe. Hacer todas las presentaciones participativas y la resolución de problemas en la naturaleza. Las visuales y los folletos deben mejorar pero no ser centrales para el trabajo y las reuniones.
El acercamiento y la conexión con las familias es crítico para la participación familiar y el transporte.	Los modos de comunicación e invitación utilizados deben ser personales. Si los correos y el teléfono son los modos usados no funcionará. Pronto los responsables de las invitaciones comenzarán a decir lo que los campus ya dicen “Los invitamos, pero no vendrán.”
Enfoque de divulgación: Promotora/Animadora para el liderazgo de las familias en la educación se centra en la participación de las familias en la educación como líderes y en la acción colectiva para mejorar las escuelas.	La visita al hogar es clave para establecer y mantener una relación significativa. El objetivo no es la entrega de servicios e información sino el compromiso de las familias en la educación y la participación activa en el Educación CAFÉ. El personal escolar capacitado en este enfoque debe cambiar sus formas tradicionales de relacionarse con las familias.
Las conexiones se establecen con las escuelas atendidas por los hijos de los miembros.	Poco después de organizarse dentro de una organización comunitaria, los equipos de padres forman y programan visitas a los campus donde sus hijos asisten a la escuela. El personal de la escuela, los administradores y los maestros deben ver en persona lo serios que son los miembros del Educación CAFÉ sobre la educación de los niños y el éxito en la escuela.
Organizaciones comunitarias, lugares de culto, etc., patrocinan y colaboran con las escuelas para establecer y mantener el Educación CAFÉ.	Los patrocinadores deben tener el liderazgo familiar para la educación en el primer plano, incluso cuando tienen prioridad de otros asuntos críticos.

5 Pasos

Para Iniciar un Educación CAFÉ de IDRA

Un Educación CAFÉ de IDRA (Foros de Acción Comunitaria para la Excelencia) es un grupo de padres que tiene sus raíces en una organización comunitaria, en lugar de en una sola escuela. Su único propósito es colaborar con las escuelas para mejorar el éxito de los estudiantes en la comunidad.

1



Póngase en contacto con IDRA para obtener un paquete de inicio.

Cualquier padre, funcionario de la escuela o persona interesada puede dar los primeros pasos hacia la organización de un Educación CAFÉ.

2



Identifique a personas interesadas en formar un grupo de Educación CAFÉ.

Este grupo debe incluir familias con niños en escuelas públicas en cualquier nivel de grado. Establezca una hora y lugar para una reunión de planificación.

3



Realice una reunión de planificación.

Formen un comité de planificación entre los asistentes a la reunión. Seleccionen un presidente temporal y una secretaria (hasta que se ofrezcan voluntarios para las tareas de la próxima reunión).

4



Realice una reunión de organización.

- ✓ Expliquen el propósito de la reunión y las políticas y propósitos de Educación CAFÉ.
- ✓ Hagan que los participantes compartan individualmente cuáles son sus esperanzas y sueños para la educación de todos los niños en su comunidad.
- ✓ Cree un nombre para el grupo de trabajo.
- ✓ Establezca un calendario de reuniones, incluyendo la hora y el lugar (El lugar no tiene que estar en una escuela, puede estar en un centro comunitario u otra ubicación central).
- ✓ Crean una lista de voluntarios para tareas individuales, incluyendo quién establecerá la agenda para la próxima reunión; Quien dirigirá la reunión; Y cuáles son las metas de alcance e invitación para cada persona entre ahora y la próxima reunión.

5



Póngase en contacto con IDRA para obtener asistencia de seguimiento.

Es hora de establecer relaciones en la comunidad escolar y ver qué problemas preocupan a sus miembros al explorar los datos escolares. A continuación, pueden identificar el proyecto de Educación CAFÉ para centrarse.

Más información sobre el modelo CAFE de Educación de IDRA

<http://budurl.com/IDRAedCAFE>



La Intercultural Development Research Association es una organización independiente sin fines de lucro. Nuestra misión es lograr oportunidades educativas iguales para cada niño a través de fuertes escuelas públicas que preparen a todos los estudiantes para tener acceso y tener éxito en la universidad.

contact@idra.org • www.facebook.com/IDRAed

¡Todos los presentes se convierten en el grupo organizador del Educación CAFÉ!

La Red Educación CAFÉ de IDRA de Texas es posible gracias al apoyo de la W.K. Kellogg Foundation.

Invitaria superintendentes, hacer preguntas a candidatos y marcar mapas – Un Educación CAFÉ completamente comprometido

Adaptado de “Hosting Superintendents, Quizzing Candidates y Marking Maps - Un PTA Comunitario Completamente Comprometido”, por Aurelio M. Montemayor, M.Ed., Boletín IDRA, Marzo 2012

El Marco de Acción de Escuelas de Calidad de IDRA coloca la eficacia de la gobernanza como un sistema escolar fundamental. También muestra a los ciudadanos comprometidos como una palanca de cambio. El grupo Comunitaria de ARISE de South Tower es un ejemplo de cómo el modelo de Liderazgo Familiar en Educación de la IDRA funciona simultánea y orgánicamente con varios elementos del marco para apoyar escuelas de calidad. Estos son algunos ejemplos de familias que toman liderazgo y usan datos procesables para mejorar sus escuelas públicas de barrio.

Comunitario invita a superintendentes a cenar

En la primavera de 2011, el superintendente de un distrito escolar grande fue el invitado principal en una cena organizada por una organización comunitaria que se encuentra en algunas de las comunidades no incorporadas más pobres del sur de Texas. El menú era comida mexicana tradicional casera cocinada en varias casas de los miembros y servido caliente en un centro de comunidad que era una vez una casa modesta. Alrededor de 30 minutos de la comida, el superintendente fue bien recibido por el comité organizador. Un equipo presentó una breve historia de ARISE - la organización patrocinadora - seguida por la del Comunitario, que es un proyecto ARISE / IDRA, resultado del trabajo de IDRA Liderazgo Familiar en Educación con estas familias por más de 10 años.

El superintendente respondió con comentarios muy positivos destacando algunos trabajos de vanguardia realizados en el distrito escolar en recuperación de deserción escolar y preparación para la universidad a través de un nuevo campus universitario. Las interacciones y el diálogo, todos en español, se referían a temas educativos críticos.

La presidenta del grupo Comunitario, quien reconoció su crecimiento como líder a través del apoyo de la comunidad y el entrenamiento que ella y otros experimentaron, hicieron comentarios de clausura. También respetuosamente le recordó al superintendente que él está siendo tomado en su palabra con respecto a las puertas de la escuela abiertas a la comunidad. Algunas escuelas han sido menos que amables en dar la bienvenida a esta nueva forma de Comunitario que se basa en la comunidad y cuyos líderes vienen de los barrios que viven un grave malestar económico.

Este mismo Comunitario, seis meses después, celebró otra cena para otro superintendente, que asistió con un miembro del consejo escolar, otro miembro del personal de la escuela y sus esposas. La cena fue nuevamente una actividad cooperativa y cooperativa de varias familias. Varias señoras de ARISE hicieron presentaciones similares a la cena anterior. Agregaron que ha sido difícil establecer visitas con administradores en los campus donde sus hijos asisten a la escuela.

El superintendente respondió con calidez, diciendo que esta visita le recordó a su niñez pobre en una familia de la clase obrera y los sacrificios que sus padres hicieron para poder obtener una buena educación. Prometió llevar a todos sus directores a reunirse con la comunidad en su centro. Al principio pensó en llevarlos a su oficina, pero reconsideró. Quería que los directores tuvieran la misma experiencia que sólo tendrían al estar en la comunidad. A partir de este escrito, los directores estarán visitando en una mañana de marzo de 2012, y el Comunitario está planeando un desayuno con un equipo de padres para presentar e interactuar con los administradores que visitarán.

Comunitario hace preguntas a candidatos para la junta escolar

ARISE abarca varios distritos escolares en el sur de Texas, y sus miembros y familias voluntarias están familiarizados con asistir a reuniones públicas. Una de esas reuniones fue con los candidatos que se postulan para la junta escolar. Una madre líder preguntó acerca de la posición de los candidatos sobre un nuevo proyecto de ley que reintrodujo tres rutos para la graduación de la escuela secundaria. La preocupación de los padres era el peligro de que muchos estudiantes fueran colocados en la nueva ruto de preparación no universitaria. Los candidatos admitieron ignorancia del nuevo estatuto y prometieron estudiar las nuevas políticas de seguimiento y graduación.

Los padres se sorprendieron al descubrir que sabían más que los candidatos sobre las normas y reglamentos que tenían un impacto crítico en sus hijos. Este fue el resultado directo de la capacitación impartida en las reuniones del Comunitario sobre cuestiones sustantivas que enfrentan las escuelas. Debido a que las reuniones de Comunitario se llevaron a cabo en español, fueron muy participativas y el contenido fue presentado en forma de resolución de problemas, estos padres tienen un alto nivel de comprensión de cuestiones políticas complejas.

Comunitario reporta sobre los efectos de los recortes de fondos de las escuelas

Un tercer ejemplo de participación de la comunidad y el uso de conocimiento accionable se produjo a causa de una crisis en la financiación de la educación. La legislatura estatal por primera vez en varias generaciones cortó la financiación de la educación por miles de millones de dólares cuando tenía otras opciones para evitar los recortes. IDRA lanzó la Iniciativa Fondos Justas Ahora!, y el Comunitario de ARISE fue un socio temprano y participante. Se llevaron a cabo varias reuniones usando materiales bilingües.

Una de las herramientas en la campaña es un crowdmap (mapa de multitud) en el internet donde las personas pueden iniciar sesión y realmente informar cómo los recortes han afectado a sus escuelas. La mayoría de los padres en este grupo Comunitario se conectaron en el centro comunitario porque no tienen computadoras y acceso a Internet en casa. Las primeras 30 entradas en el crowdmap estatal vinieron de este grupo en el sur de Texas. He aquí algunos ejemplos: “Hubo recorte presupuestal en el departamento bilingüe y 20 personas perdieron su trabajo. “Han habido recortes de maestros, transporte, seguridad. Hay demasiados estudiantes para cada maestro.]”

El compromiso familiar para mejorar la educación

Estos tres ejemplos ilustran varias cosas. Los padres pueden planear y llevar a cabo eventos sofisticados con un alto nivel de interacción con los administradores escolares y los candidatos de la junta escolar. Pueden recopilar y documentar datos sobre sus escuelas y hacer conexiones directas entre las decisiones de política tomadas en la capital del estado y lo que sucede con sus escuelas.

El contenido de las reuniones del superintendente fue sobre cuestiones críticas en la educación de los niños. A pesar de

que los eventos han sido cortés, cálidos y educados, los padres fueron capaces de sacar a la luz los problemas críticos que afectan la participación de los padres y, en última instancia, influyen en la educación de sus hijos.

Su cuestionamiento y diálogo en lugares públicos fue informado y deliberado. Debido a que todas las familias que han estado participando en este proceso de desarrollo de liderazgo están acostumbradas a participar en conversaciones críticas, han estado analizando y dando sentido a los datos escolares, deliberando sobre la política de la escuela, currículo y requisitos de graduación. Esto es especialmente notable porque estas familias son consideradas por muchos educadores como no estar muy interesadas en la educación de sus hijos o por no estar suficientemente educadas para entender los problemas y desafíos educativos.

Estas familias que están tan activamente comprometidas en la educación de sus hijos están animándolos a estar en la ruta de preparación de la universidad y tomar cursos de doble crédito y AP. Los padres están atentos a los cursos que sus hijos están tomando y a sus calificaciones. Un número significativo de los niños del personal de ARISE han ido a la universidad, algunos entrando como estudiantes de segundo año porque han acumulado un año de créditos universitarios, mientras que todavía en la escuela secundaria. Algunos están persiguiendo un grado de maestría mientras que luchan para encontrar la ayuda financiera necesaria, y otros están enseñando en las mismas escuelas que asistieron. Estas familias aún no dominan el inglés y están trabajando duro en empleos de baja remuneración, pero sus hijos están ahora en el camino para convertirse en profesionales titulados.

Aurelio M. Montemayor, M.Ed., es un asociado de educación superior en IDRA Field Services. Los comentarios y preguntas pueden dirigirse a él por correo electrónico a feedback@idra.org.

Tratar a todos los estudiantes como prospectos para la universidad – Liderazgo familiar en acción

Adaptado de “Tratando a todos los estudiantes como material escolar - Liderazgo familiar en acción”, por Aurelio M. Montemayor, M.Ed., Boletín IDRA, marzo de 2014

El liderazgo familiar es el más poderoso para mejorar la educación de todos los niños cuando los esfuerzos colectivos crean soluciones para el bien común. Este es uno de los principios del proceso de Liderazgo Familiar en Educación de IDRA. A las familias les preocupa la calidad de la educación que reciben sus hijos. Son sospechosos de cualquier intento de rastrear a sus hijos en caminos no universitarios. En lugar de normas más bajas bajo la rúbrica de “la universidad no es para todo el mundo,” quieren que sus hijos apoyados y con éxito obtengan las habilidades y cursos necesarios para la aceptación en la universidad y, finalmente, completen el grado.

En Texas, los estándares de graduación están regresando a varias rutas, muchas de las cuales no darán lugar a transcripciones universitarias aceptables cuando los estudiantes reciban su diploma de escuela secundaria. Las fuerzas que existen y las acciones de los funcionarios electos han creado una serie de “opciones” que, dados los prejuicios institucionales y la inercia, darán lugar a que un gran número de estudiantes económicamente desfavorecidos y niños de color sean empujados a rutas que no conducirán a la universidad.

Los padres del sur de Texas que participan en los grupos Comunitarios y forman parte de una red mayor de organizaciones comunitarias, Equal Voice, han estado solicitando información, recibiendo capacitación e informando a sus vecinos sobre los peligros en las políticas regresivas recientemente aprobadas.

Han creado listas de verificación para que las familias evalúen las escuelas a las que asisten sus hijos. Sus preguntas comienzan con: “¿Es la preparación para el éxito de la universidad y la universidad el objetivo principal de la escuela? ¿Es la escuela que promueve el apoyo de la universidad para todos los estudiantes? Y proceden a artículos mucho más específicos que dan a las familias evidencia del apoyo y motivación que reciben los estudiantes para la preparación de la universidad.

Estas mismas familias solicitaron y obtuvieron información específica sobre qué tipos de carreras están disponibles con una licenciatura y los salarios medios para las diferentes profesiones. Revisaron más de 180 títulos profesionales en nueve áreas disciplinarias. Todos se sorprendieron de la información. Un sentimiento común fue la falta de información proporcionada por las escuelas a los estudiantes y los padres.

La energía procedente de las comunidades pobres y de habla hispana, contrasta con los prejuicios comunes y las evaluaciones institucionales de esas familias y sus vecindarios. A medida que la Junta de Educación del Estado estaba deliberando acerca del debilitamiento de los requisitos del curso, estos padres desarrollaron la siguiente declaración.

Comunitarios hacen un llamado de que se requiera Álgebra II

- “Los Comunitarios en Alamo, Pharr y Brownsville, Texas, no están de acuerdo con las peticiones para excluir Álgebra II como una materia obligatoria en la escuela secundaria.
- Los Comunitarios apoyan a todos los estudiantes que están siendo preparados para la universidad, según el modelo del distrito escolar de Pharr-San Juan-Alamo.
- Apoyamos los requisitos 4×4 que estaban en vigor antes de las nuevas directrices (4×4 se refiere a los requisitos anteriores para los estudiantes de Texas a tomar cuatro cursos cada uno en matemáticas, ciencias, Inglés y estudios sociales).
- Nos preocupa que nuestros niños que vienen de las colonias serán aconsejados en rutas que no son de calidad de preparación para la universidad.
- Creemos que todos nuestros niños deben ser considerados como materiales universitarios y deben ser enseñados en consecuencia.”

Este es sólo un ejemplo de muchos, en el que el esfuerzo colectivo ha presentado una solución al problema de una educación de baja calidad a sus hijos e hijas.

Aurelio M. Montemayor, Ed.D., es un asociado de educación superior en IDRA Field Services. Los comentarios y preguntas pueden dirigirse a él por correo electrónico a comment@idra.org.

Familias y currículo – Apoyando la preparación de estudiantes para educación universitaria y post-secundaria

Adaptado de “Familias y Plan de Estudios - Apoyo a la Preparación de Estudiantes para la Educación Universitaria y Post-Secundaria”, por Aurelio M. Montemayor, M.Ed., IDRA Newsletter, abril de 2014

Los educadores de padres y los responsables por hacer enlaces han sido parte del alcance de las escuelas públicas durante muchas décadas. El apoyo federal de Título I a las escuelas públicas financia la participación de los padres. El desafío siempre ha sido tener conexiones auténticas y significativas con las familias, especialmente aquellos que están económicamente en desventaja, de color, los inmigrantes recientes ... o todo lo anterior. Una fuerte alianza entre las escuelas y las organizaciones comunitarias es un medio para mantener excelentes escuelas públicas e, incidentalmente, cumplir con el espíritu de la ley en los requisitos federales de participación de los padres.

El sistema educativo es complejo y no es fácil para los no iniciados navegar. Parecería ser más así para los inmigrantes recientes pobres de habla hispana procedentes de comunidades no incorporadas en los márgenes de las ciudades. Sin embargo, los grupos de estas familias han sido capaces de entender los requisitos básicos de graduación, el valor de los cursos de doble crédito y las trampas de rutas mínimas, no preparatorias de la universidad. Ellos entienden que pre-álgebra en el octavo grado es una ventaja para todos los estudiantes y que incluso sin entender el contenido del plan de estudios de matemáticas, es fundamental para entrar en la universidad.

Los Comunitarios, derivados del modelo de Liderazgo Familiar en Educación de IDRA, han sido un contexto para que las familias aprendan y tomen medidas sobre temas educativos que son críticos para entender la educación de sus hijos. Algunas cuestiones curriculares para los padres incluyen:

- Requisitos de graduación,
- Secuencias de cursos en áreas de contenido básico,
- Distinciones entre cursos regulares, avanzados / honores y créditos dobles, e
- Ideas clave sobre estándares, currículo e instrucción.

Algunos de los principales desafíos que enfrentan los padres son las visitas patronales o deficiencias de las familias, tanto por parte de las escuelas como de las organizaciones tradicionales de padres, con los ideas de que el liderazgo familiar en la educación requiere dinero y educación formal. Hemos visto a los educadores operando bajo la suposición

de que los padres pobres y menos educados y aquellos cuyo primer idioma no es el inglés tienen el desafío de entender los asuntos educativos. También existe una necesidad crítica de reuniones participativas y de diálogo en el lenguaje de los participantes y jerga educativa de adaptación para grupos de personas tradicionalmente excluidas del proceso educativo.

Estas familias no están buscando un plan de estudios diluido o simplificado. Ellos esperan que las escuelas usen formas apropiadas y efectivas de enseñar a sus hijos para que aprendan el contenido y estén preparados para la educación post-secundaria. Las familias pueden hacer preguntas críticas sobre lo que se está enseñando y el grado en que los estudiantes están aprendiendo lo que se requiere y es necesario. Las familias pueden encuestar a sus propios hijos y a otros en su comunidad sobre una serie de asuntos que se relacionan directamente con el plan de estudios y la instrucción.

A un estudiante se le puede preguntar: ¿Cómo estás en tu clase de matemáticas? ¿Qué te está ayudando a aprender y qué te está bloqueando? Cuando tiene preguntas, ¿se les responde? Cuando no entiendes un concepto, ¿en qué otras maneras se está enseñando? Este tipo de preguntas han sido discutidas, practicadas y usadas para encuestas de la comunidad familiar y proveen información valiosa a familias, organizaciones y escuelas (Montemayor, 2007).

Un distrito escolar y varias organizaciones comunitarias de base están desarrollando nuevas e importantes colaboraciones y alianzas en el sur de Texas. El Distrito Escolar Independiente de Pharr-San Juan-Alamo, en el Valle del Río Grande, y las organizaciones de la red Equal Voice, han establecido nuevas y fuertes conexiones. Varios eventos a principios de 2014 ejemplifican estas conexiones en evolución. En una reunión del sábado, la Mesa Comunitaria Educativa convocó a familias, organizaciones comunitarias, administradores del distrito escolar y personal y administradores de la universidad. Las conversaciones fueron acerca de los requisitos de graduación de la escuela secundaria camino hacia la universidad, y la financiación completa y equitativa de las escuelas. Entre los elementos poderosos de la reunión fue la oportunidad para que la gente trabaje con sus compañeros en mesas redondas y las múltiples conexiones que los participantes estaban haciendo desde sus puntos de vista y experiencias.

Otro acontecimiento, dos semanas más tarde, ilustra estas nuevas conexiones. Un desarrollo de personal de día completo para todos los educadores de padres de las escuelas PSJA se centró en las conexiones de la comunidad. Se presentaron

tres organizaciones. Proyecto Azteca, que provee vivienda a los residentes más pobres de sus comunidades; La Unión del Pueblo Entero (LUPE), con sus raíces en la organización campesina de Cesar Chávez y que se enfoca en múltiples temas, incluyendo la reciente defensa y derechos de los inmigrantes, el acceso a la universidad y la educación; Y ARISE, un recurso en la igualdad de servicio, que trabaja intensamente en algunas de las colonias más pobres en el desarrollo de la comunidad y del liderazgo. Cada organización presentó su historia y servicios con la intención de identificar dónde las familias cuyos hijos asisten a las escuelas PSJA podrían conectarse con los servicios de esas agencias.

La actividad de tarde se llevó a cabo en un centro comunitario: ARISE Las Milpas, al sur de Pharr, Texas, donde los educadores de padres pudieron experimentar el ambiente de los barrios y ver las numerosas exposiciones de los servicios y actividades de la comunidad en ese lugar. Una gran sala fue añadida para que las reuniones de hasta 50 personas pudieran celebrarse. El personal del centro habló sobre su trabajo semanal (un promedio de 50 visitas a la casa en una semana), las clases de educación temprana y salud en los hogares y los eventos comunitarios más grandes en los que participaron. Los educadores de padres se emocionaron profundamente y compartieron sus aprendizajes y actividades planeadas al final del día. Ideas clave que surgieron de los educadores de padres: debemos conectar con las familias directamente como lo hacen estas organizaciones de la comunidad, y debemos conectarnos con las actividades de estas organizaciones para expandir nuestro alcance y fortalecer las relaciones entre la familia y la escuela.

El modelo Comunitario (Ahora llamado Educación CAFÉ) apoya y alienta a los padres a evaluar el currículo y la instrucción sin intentar convertirlos en profesores o especialistas en currículo. Las escuelas y los profesores se beneficiarían al preguntar a las familias sobre estas cosas y escuchar atentamente las respuestas. Un padre no necesita saber inglés o álgebra para estar íntimamente consciente de que su hijo no está entendiendo las lecciones de matemáticas y está perdiendo rápidamente el interés en la escuela y, aún más críticamente, dudando de su capacidad para comprender el álgebra. Las familias deben ser validadas para entender cuando el plan de estudios y la instrucción son ineficaces con sus hijos y buscar maneras de apoyar el éxito académico de sus hijos. Las organizaciones comunitarias han demostrado que pueden proporcionar asociaciones valiosas para mejorar la educación en las escuelas.

Resources

Bojorquez, H., & A.M. Montemayor. "Mesa Comunitaria Educativa – Community Collaboration for Education Advocacy," *IDRA Newsletter* (San Antonio, Texas: Intercultural Development Research Association, March 2014).

Montemayor, A.M. "This We Know All of Our Children are Learning," *IDRA Newsletter* (San Antonio, Texas: Intercultural Development Research Association, May 2007).

Aurelio M. Montemayor, M.Ed., es un asociado de educación superior en IDRA Field Services. Los comentarios y preguntas pueden dirigirse a él por correo electrónico a feedback@idra.org.

Cómo usar los datos educativos accionables para fortalecer su escuela

Adaptado de “Cómo Utilizar Datos de Educación Accionables para Fortalecer su Escuela”, por Christie L. Goodman, APR, IDRA Newsletter, mayo de 2017

A menudo escuchamos que la fuerte participación de los padres hace que las escuelas mejoren. Sin embargo, las percepciones de lo que significa una “participación fuerte de los padres” varían ampliamente desde la recaudación de fondos al voluntariado en las aulas y en los comités. El modelo de la IDRA enfatiza un papel diferente que reconoce la capacidad de los padres para liderar y asociarse con las escuelas para mejorar la educación que proporcionan. Esto puede verse mejor en el modelo de Educación CAFÉ de IDRA. Un Educación CAFÉ es un grupo de padres que tiene sus raíces en una organización comunitaria en lugar de en una escuela. Y su único propósito es colaborar con las escuelas para mejorar el éxito de los estudiantes de la comunidad (ver historia).

Un elemento clave del modelo es que los grupos de padres y miembros de la comunidad examinan datos educativos y luego toman medidas en un proyecto específico. Cada comunidad es diferente, y las preocupaciones de uno no son necesariamente las principales preocupaciones de otro. Por lo tanto, es fundamental que cada proyecto sea identificado y llevado a cabo por la comunidad a la que afecta.

Preguntas que las familias están haciendo

Sea o no parte de un Educación CAFÉ, puede funcionar con otras personas para ver lo que está sucediendo en sus escuelas y cómo puede ayudar a hacer cambios donde sea necesario. Puede ingresar a esta tarea debido a un problema que ya ha visto o puede no estar seguro de la raíz de un problema o cuántas personas están afectadas. Por lo tanto, el primer paso es hacer una lista de sus preguntas y agruparlas. Por ejemplo...

- ¿Tiene nuestra escuela maestros altamente calificados?
- ¿Tiene esta escuela expectativas altas?
- ¿Provee un currículo riguroso?
- ¿Con qué frecuencia los maestros de esta escuela se comunican positivamente con nuestros estudiantes?
- ¿Son muchos los niños que abandonan la escuela? (Esto es importante incluso si sabe que su hijo se graduará.) Las altas tasas de deserción señalan problemas que afectan a toda la escuela.
- ¿La escuela apoya activamente a los estudiantes con alojamiento 504 o IEP? (Estas adaptaciones son necesarias para eliminar las barreras para que los estudiantes con discapacidades de aprendizaje y / o físicas puedan sobresalir junto con sus compañeros).

El siguiente paso es tomar la cuestión principal que se ha identificado y profundizar. Por ejemplo, las escuelas deben comprometerse con los estudiantes desde el comienzo de su viaje

hasta su destino final: la graduación. Aquí hay algunas cosas que deben considerar:

- ¿Cuántos estudiantes no están graduándose con un diploma de escuela secundaria?
- ¿Existen diferencias entre grupos raciales-étnicos, estudiantes aprendiendo inglés u otros grupos de estudiantes?
- ¿Cómo se compara esto con otras escuelas en su área o en el estado?
- ¿Qué grados escolares tienen un mayor número de abandonos?
- ¿Se empuja sutilmente a algunos estudiantes a abandonar la escuela?

La responsabilidad de las escuelas públicas no termina con asegurar la graduación de los estudiantes, sino que se extiende a proporcionar una sólida educación y preparación para la universidad para todos los estudiantes. Por ejemplo, cuando un gran porcentaje de estudiantes están tomando exámenes de ingreso a la universidad, esto indica altas expectativas.

- ¿Ofrece la escuela exámenes de ingreso a la universidad (PSAT, SAT, ACT) a todos los estudiantes o solo a los estudiantes “top” (por ejemplo, los estudiantes con 10 por ciento o estudiantes superdotados y talentosos)?
- ¿Qué porcentaje de estudiantes están tomando esos exámenes?
- ¿Qué porcentaje de estudiantes obtiene puntuaciones aceptables en estos exámenes? (Al menos 1100 en el SAT o 24 en el ACT)
- En todas estas preguntas, ¿hay diferencias entre grupos raciales-étnicos, estudiantes aprendiendo inglés u otros grupos de estudiantes?

Otra área de la preparación para la universidad y ganar un diploma fuerte de la high school secundaria implica tomar cursos rigurosos.

- ¿Cuántos estudiantes están tomando cursos avanzados y clases de doble inscripción?
- ¿Saben los estudiantes y las familias sobre los requisitos del estado para la graduación? ¿Y están conscientes de los cursos que las universidades requieren?
- ¿Qué porcentaje de cada grupo racial-étnico está inscrito en estos cursos? ¿Qué pasa con los estudiantes que están aprendiendo inglés?

Por supuesto, los docentes son fundamentales para la calidad de la educación que nuestros estudiantes reciben. Su trabajo es cada vez más difícil; deben equilibrar los estándares que deben cubrir, las mejores prácticas para la instrucción, la preparación de la prueba, y una diversidad de estudiantes en sus aulas. Por lo tanto, es fundamental que estén preparados y que reciban un desarrollo profesional continuo.

- ¿Cuántos maestros de nuestra escuela están preparados para enseñar la materia que están enseñando?
- ¿Cómo se relacionan con los estudiantes?
- ¿Están abiertos a la audiencia de los padres?
- ¿Están los maestros más calificados y experimentados distribuidos uniformemente por todo el distrito escolar?

Los factores que más conducen a los estudiantes a abandonar son la retención en el grado (retención de un estudiante por un año o más) y la disciplina excluyente. Hay buenas alternativas a ambos. Pero las tendencias muestran que los estudiantes de color son más propensos a experimentar ambos.

- ¿Qué porcentajes de diferentes grupos de estudiantes se quedan atrás?
- ¿Qué porcentajes son expulsados, suspendidos o enviados a escuelas alternativas disciplinarias?
- ¿Es más probable que los estudiantes de ciertos grados sean retenidos? ¿Qué pasa con los estudiantes más jóvenes, como los de primer grado?

Estas son sólo algunas muestras para explorar. Están estructuradas en torno al Marco de Acción de Escuelas de Calidad de IDRA, que enfoca el cambio en lo que la investigación y la experiencia sugiere es importante: padres como socios involucrados en formas coherentes y significativas; estudiantes comprometidos que saben que pertenecen a las escuelas y son apoyados por adultos competentes; maestros calificados y bien pagados y apoyados en su trabajo; y un currículo de alta calidad que prepara a los estudiantes para las oportunidades del siglo XXI.

Lugares para buscar datos educativos

La parte difícil que parecería entonces, es averiguar dónde ir para encontrar las respuestas a las preguntas que han descrito. A menudo, el primer lugar a buscar es **la agencia de educación de su estado**. La mayoría, si no todas, las agencias estatales publican informes a lo largo del año, con algunos proporcionando datos en el distrito escolar y el nivel de la escuela.

El Departamento de Educación de los Estados Unidos tiene un sitio web de datos y estadísticas con información por tema. Otras fuentes federales son el **Centro Nacional de Estadísticas de Educación**, que también produce el Boletín de Calificaciones de la Nación y la base de datos de la **Oficina de Derechos Civiles**.

Varias organizaciones independientes, educativos regionales y nacionales también emiten informes y datos.

- **Alianza para la Educación Excelente** – los informes se centran en la escuela media y secundaria.
- **Banco de datos de Tendencias Infantiles** – datos sobre más de 125 indicadores del bienestar de los niños y jóvenes.
- **Centro de Derecho Educativo** – informe anual sobre la equidad en la financiación de la escuela.
- **Semana de la Educación** – informa sobre las noticias de educación y también publica su informe anual de calidad cuenta con datos a nivel estatal.
- **Centro de datos Los niños cuentan** – financiado por la Fundación Annie E. Casey – datos a nivel estatal para informar la incidencia y las políticas que benefician a niños y familias.

- **Atlas de la equidad nacional por PolicyLink y el Programa USC pa Cuenta de ra la Equidad Ambiental y Regional** – recursos de datos para rastrear, medir y defender el crecimiento inclusivo.

Otros proporcionan datos a nivel estatal, tales como el estudio anual de deserción de IDRA y el Center for Public Policy Priorities Texas educación boleta de calificaciones.

Recoja la información usted mismo

Y si no puede encontrar otra fuente, hay maneras de buscarla usted mismo. Por ejemplo, las familias del Valle del Río Grande de Texas encuestaron a más de 1.600 padres acerca de su conocimiento de los nuevos requisitos de graduación del estado. Compartieron los resultados sorprendentes con los líderes escolares en los distritos múltiples, que hicieron cambios en cómo comparten la información con las familias (Cortez, 2015).

Otro grupo de familias estaba preocupado por la instrucción de matemáticas en la escuela de sus hijos, a pesar de tener maestros de matemáticas calificados. Ellos encuestaron a padres y estudiantes y aprendieron que el tema era expectativas bajas para la mayoría de los estudiantes y un clima que no respondía a las preguntas de los estudiantes. Lo que resultó fue que padres, estudiantes y educadores de esta gran escuela, predominantemente hispana y de bajos ingresos, tuvieron conversaciones fructíferas para mejorar la educación de matemática allí (Montemayor, 2007).

Yo mismo, recientemente, envié un correo electrónico a los administradores de cada una de las escuelas secundarias de mi distrito para preguntar acerca de las ofertas PSAT a estudiantes de primer año de secundaria, encontrando que mientras algunos ofrecen la prueba a todos los estudiantes de noveno grado, muchos sólo lo ofrecen a los estudiantes dotados, y algunos no lo ofrecen en absoluto. La información me ayudará a mí y a otros padres a instar a las escuelas de nuestros niños a ofrecer la prueba en toda la escuela y a comunicarse con los padres sobre ella.

A veces, los datos confirmarán sus pensamientos sobre el tema que su grupo planteó, y a veces señalaba un problema más grande que necesita ser abordado. Al haber investigado los datos, su grupo de miembros de la comunidad tendrá una base para hablar con los líderes escolares y trabajar juntos para encontrar soluciones adecuadas.

Obtenga más información sobre el modelo Educación CAFÉ de IDRA. Y asegúrese de suscribirse a los avisos de correo electrónico de IDRA, que incluyen nuestro nuevo boletín de Conocimiento Accionable para la Equidad.

Resources

- Bojorquez, H. (March 2010). "Supporting the Dream of Going to College Through Powerful Student Engagement," *IDRA Newsletter* (San Antonio, Texas: Intercultural Development Research Association).
- Cortez, J.D. (June-July 2015). "¿Y Ahora Qué? And Now What? – Community Groups in South Texas Work Together to Improve Education," *IDRA Newsletter* (San Antonio, Texas: Intercultural Development Research Association).
- IDRA. Communities in Action/ Ideas for Strategy and Action, website (San Antonio, Texas: Intercultural Development Research Association).
- Montemayor, A. (January 2017). "Families Transforming Public Schools – Gathering Data, Informing Policy and Practice," *IDRA Newsletter* (San Antonio, Texas: Intercultural Development Research Association).
- Montemayor, A. (May 2007). "This We Know – All of Our Children are Learning," *IDRA Newsletter* (San Antonio, Texas: Intercultural Development Research Association).
- Robledo Montecel, M., & Goodman, C. (2010). *Courage to Connect – A Quality Schools Action Framework* (San Antonio, Texas: Intercultural Development Research Association).

Christie L. Goodman, APR, es gerente de comunicaciones de IDRA. Los comentarios pueden dirigirse a ella en christie.goodman@idra.org.



Intercultural Development Research Association

Dr. Maria "Cuca" Robledo Montecel, President & CEO
5815 Callaghan Road, Suite 101 • San Antonio, Texas 78228

210-444-1710 • contact@idra.org • www.facebook.com/IDRAed

www.idra.org

Achieving equal educational opportunity for every child through strong public schools that prepare all students to access and succeed in college.



Join our online Equity Connection network:
<http://budurl.com/EquityConnection>

Intercultural
Development
Research
Association

IDRA

Subscribe to our
email newsletter

<http://budurl.com/IDRAsubscribe>



Download Our Free App

Get IDRA's email newsletters, Classnotes Podcast, videos, infographics and more!

Available now for iPhone, Android, Mobile Web, and Blackberry

Scan this code or visit
www.idra.org/apps

