

SHARE:

[Join Our Email List](#)

Having trouble viewing this email? [View as Webpage](#)



Edición del 19 de marzo de 2021

En esta edición

Seis formas en que el nuevo plan de ayuda de COVID afectará a las escuelas

Próximo seminario web: Aspectos destacados para la creación de un Texas más bilingüe

Grabación de seminarios web disponibles: directores líderes en una pandemia

Más recursos y capacitación para maestros, administradores escolares, familias y comunidades se encuentran en nuestro sitio web El Aprendizaje Continúa - [Learning Goes On](#). Consulte la versión en [inglés](#) de esta edición.



Noticias de políticas

Seis formas en que el nuevo plan de ayuda de COVID afectará a las escuelas

La semana pasada, el presidente Biden promulgó la Ley del Plan de Rescate

Estadounidense, el tercer paquete de ayuda federal diseñado para abordar las principales necesidades financieras, de salud y educación causadas y agravadas por la pandemia de COVID-19. La ley asigna casi \$130 mil millones a las escuelas K-12 y aproximadamente \$39 mil millones a las universidades.



A continuación se presentan seis cosas que debe saber sobre cómo se distribuirá y gastará ese dinero.



A través del Fondo de Ayuda de Emergencia para Escuelas Primarias y Secundarias (ESSER, por sus siglas en inglés), las agencias de educación estatales recibirán alrededor de \$122 mil millones, que es casi el doble de los fondos que recibieron de los dos primeros paquetes de estímulo combinados. Al igual que los primeros paquetes, al menos el 90% de los fondos distribuidos a las agencias de educación estatales deben asignarse a las agencias de educación locales (distritos escolares y muchas escuelas autónomas) según las fórmulas del Título I, que destinan fondos a los distritos según los niveles de concentración de la pobreza.

La agencia estatal de educación no puede utilizar más del 10% de los fondos para otros programas. Todos los distritos escolares y las escuelas autónomas que reciben fondos deben publicar, dentro de los 30 días, un plan para reabrir las escuelas y garantizar la continuidad de la educación. Estos planes deben estar abiertos a los comentarios del público (a menos que el distrito o la escuela autónoma ya hayan elaborado un plan similar).



Los distritos escolares y las escuelas autónomas que reciben fondos deben utilizar **al menos el 20% de los fondos para abordar la pérdida de aprendizaje (o interrupción de la instrucción)**. Esto incluye estrategias basadas en evidencia como oportunidades de aprendizaje de verano, programas de día extendido y de año extendido y programas extracurriculares. Estos fondos deben usarse

para apoyar las necesidades emocionales, sociales y académicas de los estudiantes con un enfoque en los estudiantes que se vieron afectados de manera desproporcionada por la pandemia. Las agencias de educación estatales también deben usar al menos el 5% de sus fondos ESSER para abordar la pérdida de aprendizaje.

Los fondos restantes recibidos por los distritos escolares y las escuelas autónomas se pueden utilizar



para una amplia gama de propósitos, incluidos los siguientes:

- Brindar apoyo para la salud mental, incluso a través de escuelas comunitarias;
- Implementar cualquier actividad autorizada por otras leyes educativas federales importantes, incluida la Ley Cada Estudiante Tiene Exito (ESSA, por sus siglas en inglés);
- Adquisición de dispositivos y soportes tecnológicos;
- Implementar un sistema de evaluación válido y confiable para rastrear el aprendizaje de los estudiantes;
- Proporcionar mejoras en las instalaciones y servicios de saneamiento en las escuelas; y
- Brindar información y asistencia a las familias sobre cómo pueden apoyar a sus estudiantes mientras aprenden virtualmente.



Las escuelas privadas recibirán \$2.75 mil millones a través del Programa de Asistencia de Emergencia para Escuelas No Públicas distribuido por los gobernadores. Este programa es diferente del requisito de servicios equitativos que requiere que las escuelas públicas brinden servicios a los estudiantes de las escuelas privadas y se debatió después de la aprobación de la Ley CARES.



Las universidades deben usar al menos el 50% de sus fondos para proporcionar subvenciones de ayuda financiera de emergencia directamente a los estudiantes de una manera similar a los primeros paquetes de ayuda de emergencia.



Los estados y distritos escolares que reciben fondos de ayuda de emergencia **deben cumplir con los requisitos de "mantenimiento del esfuerzo" y "mantenimiento de la equidad."** Por lo general, los destinatarios de fondos federales deben seguir las disposiciones de mantenimiento de esfuerzos, que prohíben a los estados reducir innecesariamente su apoyo a las escuelas públicas en comparación con años anteriores. Con esta nueva ley, los estados deben mantener su apoyo financiero previo a las escuelas primarias, secundarias y postsecundarias (colegios y universidades), incluido el financiamiento de la ayuda financiera estatal basada en la necesidad para estudiantes postsecundarios, a menos que reciban una exención del Departamento de Educación de Estados Unidos.

Además, los estados, los distritos escolares y las escuelas autónomas que reciben fondos de ayuda de emergencia deben seguir el mantenimiento de las disposiciones de equidad que están diseñadas para garantizar que cualquier reducción en los fondos escolares debido a la escasez de ingresos no afecte de manera desproporcionada a las escuelas y distritos con altas concentraciones de pobreza. Estas disposiciones establecen que, en 2022-23:

- Los estados no pueden reducir el financiamiento por alumno en los distritos escolares de alta necesidad* más que la reducción promedio para los distritos escolares en todo el estado;
- Los estados no pueden reducir la financiación por alumno para los distritos escolares con mayor pobreza** por debajo de la cantidad de financiación por alumno proporcionada a esos distritos en el año fiscal 2019; y
- La mayoría de los distritos escolares y las escuelas autónomas no pueden reducir la financiación por alumno o el personal en las escuelas de alta pobreza*** de una manera que afecte de manera desproporcionada a esas escuelas en comparación con otras en el distrito.

Otras disposiciones de la Ley afectarán a los estudiantes y las escuelas, incluida la expansión de los programas de vacunación y pruebas de COVID-19. La expansión de los créditos fiscales por hijos, que vendrán en forma de pagos mensuales para las familias con hijos que califiquen, podría reducir drásticamente la pobreza infantil y mejorar los resultados de los estudiantes y las familias en todo el país (Parolin, et al., 2021).

Al igual que con cada paquete de ayuda COVID-19 y todos los recursos educativos, el dinero de la Ley del Plan de Rescate Estadounidense será más impactante si se distribuye, se enfoca y se realiza un seguimiento de manera que promueva la equidad y se enfoque en los estudiantes históricamente marginados, incluidos los estudiantes de color, , estudiantes bilingües emergentes y estudiantes de familias con ingresos limitados.

El estado debe asignar los fondos a los distritos escolares dentro de los 60 días posteriores a que el estado los reciba. Es fundamental que la participación de la comunidad desempeñe un papel en el proceso para decidir cómo se utilizan los fondos. Para mantenerse involucrado y actualizado sobre los procesos de formulación de políticas estatales y las oportunidades de defensa, siga a IDRA en las redes sociales y suscríbase a nuestros recursos de participación comunitaria y actualizaciones de defensa Texas Education CAFE Advocacy Network.

Follow us on Twitter, [@IDRAedu](#), and follow IDRA's Education Policy Fellows, [@IDRAeduFellows](#).



Follow us on [Facebook](#).



Follow us on [Instagram](#).

Si desea participar más en el trabajo de defensa de la educación que IDRA está haciendo con los estudiantes, las familias, los maestros y otras personas con experiencia, únase a la [Red de Defensa CAFE de Educación de Texas](#).



Notas

* De acuerdo con la Ley del Plan de Rescate Estadounidense, los distritos escolares de alta necesidad son aquellos que "(A) en orden de clasificación, tienen los porcentajes más altos de estudiantes económicamente desfavorecidos en el estado, sobre la base de los datos satisfactorios más recientes disponibles del Departamento de Comercio de Estados Unidos (o, por las agencias de educación locales para las cuales no se dispone de tales datos, otros datos que la Secretaría de Educación de los Estados Unidos determine que son satisfactorios); y (B) atender colectivamente no menos del 50% de la matrícula total de estudiantes del estado atendidos por todas las agencias educativas locales en el estado."

**Según la Ley del Plan de Rescate Estadounidense, los distritos escolares con mayor pobreza incluyen aquellos que "(A) en orden de clasificación, tienen los porcentajes más altos de estudiantes económicamente desfavorecidos en el estado, sobre la base de los datos satisfactorios más recientes disponibles del Departamento de EE. UU. of Commerce (o, para las agencias educativas locales para las que no se dispone de tales datos, otros datos que el Secretario de Educación de los Estados Unidos determine que son satisfactorios); y (B) atender colectivamente no menos del 20% de la matrícula total del estado de estudiantes atendidos por todas las agencias de educación locales en el estado."

*** De acuerdo con la Ley del Plan de Rescate Estadounidense, las escuelas de alta pobreza son aquellas en el "cuartil más alto de escuelas atendidas por dicha agencia educativa local según el porcentaje de estudiantes en desventaja económica atendidos, según lo determinado por el estado."

Parolin, Z., Collyer, S., Curran, M.A., & Wimer, C. (2021). [The Potential Poverty Reduction Effect of the American Rescue Plan](#), Poverty & Social Policy Fact Sheet. Center on Poverty and Social Policy, Columbia University.



Próximo Webinar

Aspectos destacados para crear un Texas más bilingüe

31 de marzo de 2021 • 2:00 pm - 2:30 pm hora central

Antes de COVID-19, las escuelas de Texas luchaban por preparar a los estudiantes bilingües emergentes para la universidad. Se consideró que menos de uno de cada tres (29%) graduados en la clase de 2019 estaban listos para la universidad. Y los estudiantes bilingües emergentes eran más propensos a experimentar ausentismo crónico con un 24% ausente tres o más días de clases. Ya enfrentados a una escasez de maestros, los estudiantes bilingües emergentes ahora deben navegar por las complejidades y dificultades que plantean los cierres de campus.



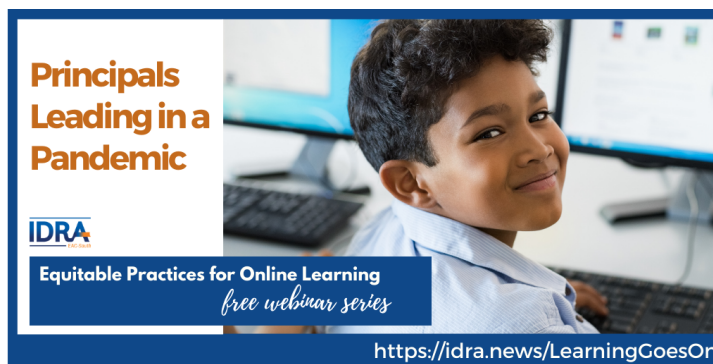
En este seminario web, la Dra. Chloe Latham Sikes describirá seis recomendaciones en nuestro informe recién publicado, [Creando un Texas más bilingüe: una mirada más cercana a la educación bilingüe en el estado de la Estrella Solitaria](#), que fue coautora con Chandra Kring Villanueva de Every Texan. El informe proporciona una descripción general de las políticas, la historia y los problemas actuales para los estudiantes bilingües emergentes y la educación bilingüe / ESL en Texas. También comparte recomendaciones para abordar los desafíos actuales para lograr la equidad educativa para los estudiantes bilingües emergentes.

Regístrese ahora!

Grabación de seminarios web

Directores de Escuelas como Líderes en una Pandemia

Los líderes educativos están haciendo malabares con muchas prioridades con los desafíos extraordinarios que COVID-19 trajo para los directores y todos los administradores del campus. Este seminario web explorará las lecciones aprendidas durante la pandemia sobre cómo proporcionar un liderazgo reflexivo y eficaz.



Los directores, el Dr. Timothy Vaughn de Edgewood ISD y Rawan Hammoudeh de San Antonio ISD, se reunieron con la Dra. Nilka Avilés de IDRA para discutir las competencias que han utilizado para encontrar soluciones a los desafíos y preocupaciones durante esta pandemia.

Obtenga detalles y mire ahora!

Vea más grabaciones gratuitas de seminarios web disponibles para verlas a su conveniencia.

Vea sitio web

¡Con Amazon Smile, puede comprar mientras recauda dinero para una causa que le interesa! Visite smile.amazon.com y seleccione IDRA como su organización benéfica. ¡Gracias por ayudar a IDRA a apoyar a los maestros y las familias para garantizar que el aprendizaje continúe durante la pandemia de COVID-19 y más allá!



Services

Research

Pressroom

About Us

Website

5815 Callaghan Road, Suite 101
San Antonio, Texas 78228
Phone: 210-444-1710



Contáctenos



The Intercultural Development Research Association is an independent, non-profit organization. Our mission is to achieve equal educational opportunity for every child through strong public schools that prepare all students to access and succeed in college. IDRA strengthens and transforms public education by providing dynamic training; useful research, evaluation, and frameworks for action; timely policy analyses; and innovative materials and programs.

IDRA works hand-in-hand with hundreds of thousands of educators and families each year in communities and classrooms around the country. All our work rests on an unwavering commitment to creating self-renewing schools that value and promote the success of students of all backgrounds.